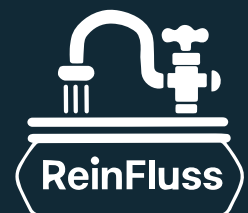


# **ДУШЕВЫЕ СИСТЕМЫ**

*инструкция по эксплуатации  
гарантийный талон*





## ТЕХНИЧЕСКИЕ ХАРАКТЕРИСТИКИ

Уважаемый покупатель!

Вы приобрели высококачественное изделие Reinfluss.

Продукция произведена в соответствии с современными техническими стандартами, отвечает строительным и санитарным нормам и адаптирована для эксплуатации на территории ЕС и Российской Федерации.

Наша продукция прослужит Вам долго при соблюдении правил установки и эксплуатации изделия.

Давление воды для холодного водоснабжения — от 0,3 до 5 бар.

Давление воды для горячего водоснабжения — от 0,3 до 4,5 бар.

В некоторых случаях максимальное значение может повышаться до 7,5-10 бар.

Максимальная разница давления между холодной и горячей водой не должна превышать 1,5 бар.

Максимальная температура горячей воды согласно СанПиН 2.1.4.2496-09 составляет от +60 °С до +75 °С.

## СОДЕРЖАНИЕ

Рекомендации по эксплуатации и уходу.....	4
Комплект поставки .....	5
Рекомендуемый набор инструментов для монтажа.....	6
Монтаж настенных смесителей/душевой системы.....	7
Монтаж душевой системы со смесителем .....	8
Гарантийное обязательство .....	10
Гарантийный талон .....	11

## РЕКОМЕНДАЦИИ ПО ЭКСПЛУАТАЦИИ И УХОДУ

- ⚠ *Во избежание возникновения царапин и потертостей во время ухода, не используйте агрессивные вещества и твердые абразивные материалы.*
- ⚠ *Никогда не смешивайте разные чистящие средства.*
- ⚠ *Никогда не применяйте чистящие средства или устройства с абразивным эффектом (некоторые чистящие порошки и губки из микролокна).*

### РЕКОМЕНДАЦИИ ПО УХОДУ:

1. Загрязнения следует удалять сразу после их появления. Уделите максимум внимания кранам – они сильнее всех страдают от налета.
2. Используйте чистящие средства тогда, когда это требуется, с учетом инструкций по применению.
3. Дозировка и продолжительность обработки чистящими средствами не должны превышать время, предусмотренное в инструкции по применению.
4. Нанесите на мягкую губку моющее средство, обработайте смеситель/душевую систему.
5. Сразу после очистки смойте химикаты водой, удалив полностью все остатки средства.
6. Протрите смеситель/душевую систему сухой мягкой тканью.

- ⚠ ***Важно!** Остатки жидкого мыла, шампуня или геля для душа также могут вызвать повреждения поверхности. Тщательно смойте их водой сразу после попадания на поверхность без дополнительных чистящих средств. Гарантия не распространяется на повреждения, возникшие в следствие ненадлежащего обращения с изделием.*

### ПО МЕРЕ ЗАГРЯЗНЕНИЯ АЭРАТОРА ЕГО РЕКОМЕНДУЕТСЯ РАЗОБРАТЬ И ПРОЧИСТИТЬ:

1. Демонтируйте аэратор, промойте его детали под струей воды.
2. Если на аэраторе присутствует известковый налет, поместите его в противоизвестковое средство, например, в слабый раствор уксуса на 1 час.
3. Вновь промойте водой. Выполните монтаж аэратора.

## КОМПЛЕКТ ПОСТАВКИ

### ДУШЕВАЯ СИСТЕМА (НАСТЕННЫЙ МОНТАЖ):

1. Корпус смесителя – 1 шт.
  2. \*Излив (для моделей с длинным изливом) – 1 шт.
  3. Эксцентрические переходники – 2 шт.
  4. Комплект крепления – 1 шт.
  5. Шланг душевой 150см – 1 шт.
  6. Лейка душевая – 1 шт.
  7. Держатель для лейки – 1 шт.
  8. Инструкция и гарантийный талон изделия – 1 шт.
- ⚠ Смеситель требует обязательной установки фильтров предварительной грубой очистки холодной и горячей воды, поступающей из стояков (рис. 1).
- ⚠ Перед началом использования изделия проверьте герметичность всех соединений.
- ⚠ Перед монтажом необходимо тщательно промыть горячей водой все трубы водоснабжения, на которые будет монтироваться смеситель.

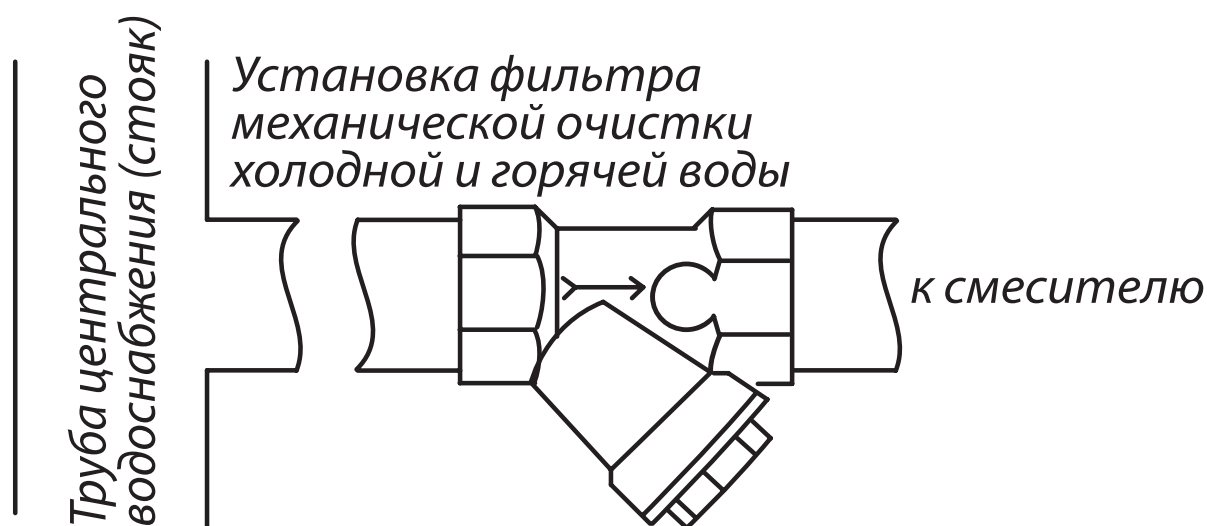


рис. 1

## РЕКОМЕНДУЕМЫЙ НАБОР ИНСТРУМЕНТОВ ДЛЯ МОНТАЖА

⚠ **Внимание!** Набор инструментов для монтажа не входит в комплектацию!

### ДЛЯ МОНТАЖА СМЕСИТЕЛЯ ВАМ ПОНАДОБЯТСЯ:

1. Разводной ключ и/или набор рожковых ключей. Не рекомендуется использовать газовый ключ. Это может привести к деформации и поломкам деталей смесителя.
2. Шлицевая или крестообразная отвертки.
3. Сантехнический лен или фум лента. Используйте их в местах соединений с резьбой деталей, находящихся в контакте с водой.
4. Пассатижи.
5. Ключ - шестигранник.
6. Защитные очки.

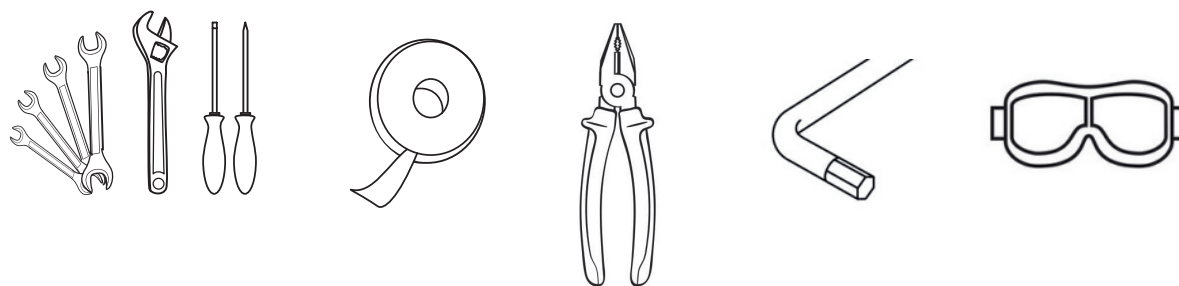


рис. 2

- ⚠ Во избежание конфликтных ситуаций, связанных с гарантийными обязательствами, монтаж изделия должен выполняться специалистом.
- ⚠ Поломка изделия, возникшая в результате неправильной установки не рассматривается в качестве гарантийного случая.
- ⚠ Не допускайте перекручивания и/или сильного изгиба гибкой подводки (рис.3;4;5;6).

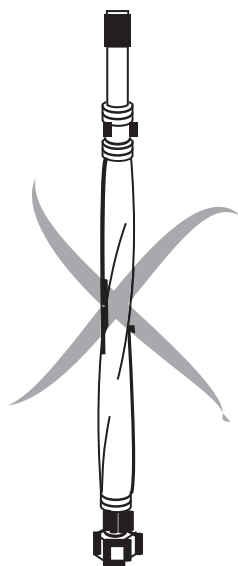


рис. 3

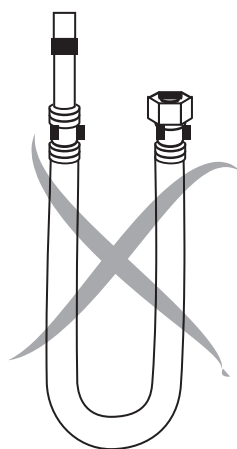


рис. 4

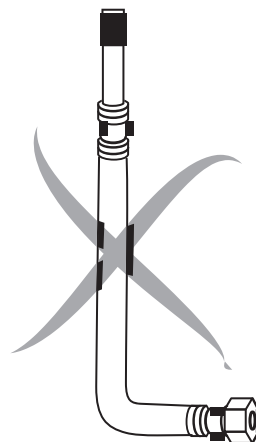


рис. 5

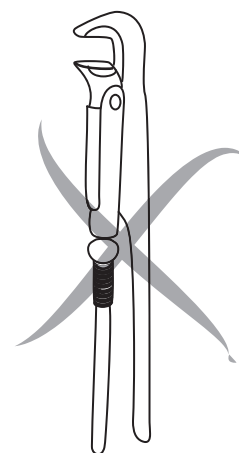


рис. 6

## МОНТАЖ НАСТЕННЫХ СМЕСИТЕЛЕЙ/ДУШЕВОЙ СИСТЕМЫ

Такой способ монтажа подходит для всех настенных смесителей Reinfluss.

1. Отключите систему водоснабжения. Ввинтите эксцентриковые переходники трубы в систему водоснабжения, предварительно уплотнив резьбовую часть изоляционным материалом.

⚠ *Подключение смесителя рекомендуется производить со снятым (открученным) аэратором во избежание засорения при первом запуске воды.*

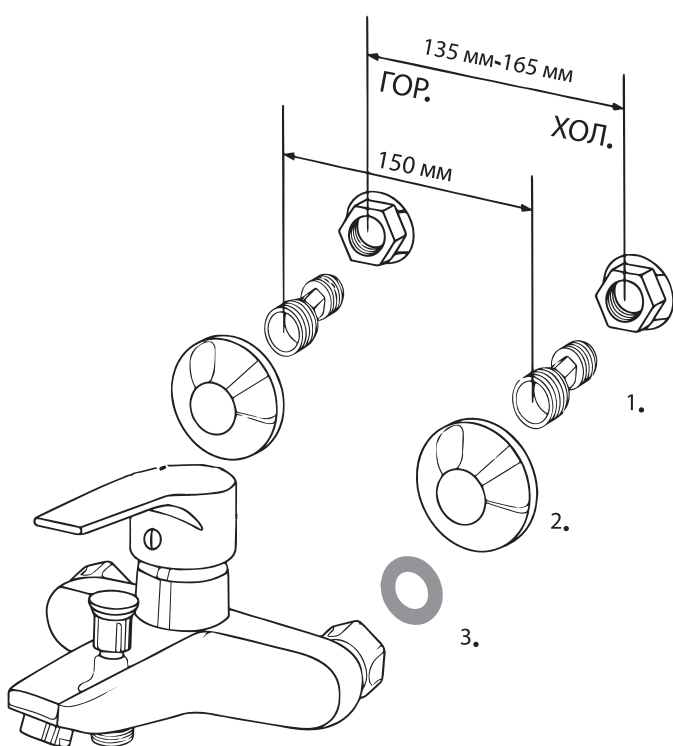
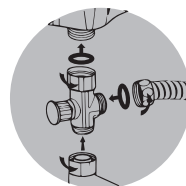
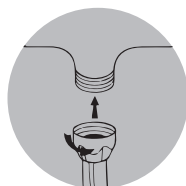
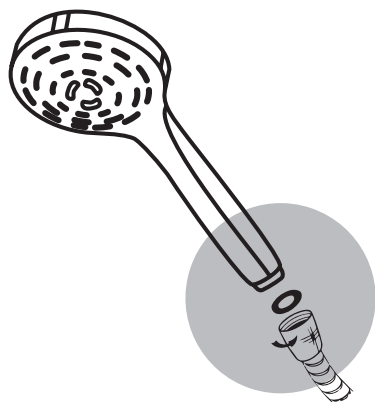


рис. 7

2. Подберите положение эксцентриковых переходников, при котором они будут соответствовать присоединительному положению смесителя, соблюдая межосевое расстояние.
3. Установите на эксцентрики отражатели, при помощи инструмента с мягкими накладками присоедините корпус смесителя.
4. Включите систему водоснабжения, проверьте при закрытом положении смесителя герметичность всех соединений. При необходимости произведите дополнительную затяжку и герметизацию соединений.
5. Откройте подачу горячей и холодной воды на небольшой промежуток времени, после чего закройте подачу воды и установите (закрутите) аэратор на место.
6. Для душевой системы/смесителя для ванны/душа с универсальным изливом и душевым набором присоедините душевую лейку к шлангу, используя прокладки из комплекта.
7. Подключите шланг к выходу для душа на корпусе смесителя. Установите настенный держатель для душевой лейки и удобное для вас место.



## МОНТАЖ ДУШЕВОЙ СИСТЕМЫ СО СМЕСИТЕЛЕМ

### ХАРАКТЕРИСТИКИ.

1. Рабочая температура – 80 °С
2. Максимальное давление – 1 МПа
3. Размер резьбы присоединения эксцентриков к водопроводу – ½
4. Максимально допустимая разница в давлениях между горячей и холодной водой - 1.5 бар.

### ПЕРЕД НАЧАЛОМ МОНТАЖА

1. Убедитесь, что система водоснабжения удовлетворяет следующим параметрам:
  - температура воды находится в интервале от 4 до 90 градусов Цельсия;
  - давление воды составляет от 0,05 МПа до 1 МПа (если давление превышает 1,2 МПа, необходимо использовать клапан для понижения давления);
  - отсутствуют существенные перепады давления в трубах с горячей и холодной водой.
2. Проведите очистку подводящих труб, чтобы гарантировать отсутствие посторонних частиц в выдаваемом потоке воды.
3. Для монтажа резьбовых соединений используйте фум-ленту. После окончания работ проверьте, чтобы все детали были надежно и правильно закреплены.

Во избежание выхода из строя керамических дисков картриджа (из-за попадания между ними ржавчины и прочих мелких посторонних предметов и частиц, содержащихся в водопроводной системе), при монтаже рекомендуется установка фильтров грубой очистки воды.

### МОНТАЖ ДУШЕВОЙ СИСТЕМЫ

1. Соберите смеситель (13).
2. Вкрутите эксцентриковые переходники (10) на подводящие водопроводные трубы. Используйте фум-ленту для надежной герметизации резьбовых соединений.
3. Установите декоративные отражатели (11) и подсоедините смеситель к эксцентриковым переходникам, предварительно установив резиновые прокладки (12) на шестигранные гайки.
4. Отрегулируйте эксцентрики (10) и закрутите шестигранные гайки, чтобы зафиксировать смеситель (13).
5. Соберите душевую систему.
6. Наденьте пластиковый передвижной держатель для ручной душевой лейки (5) на нижнюю часть металлической штанги (8).
7. Установите соединительную муфту (2) на неподвижную часть металлической штанги (8).

## МОНТАЖ ДУШЕВОЙ СИСТЕМЫ СО СМЕСИТЕЛЕМ

- Вставьте подвижную часть штанги (14) внутрь неподвижной (8).
- Вставьте держатель крепежного кронштейна (3) в корпус соединительной муфты (2). Прислоните кронштейн к стене и поставьте метку.



- Сделайте отверстия дрелью, вбейте дюбели.



- Вкрутите крепежи в сделанные отверстия.

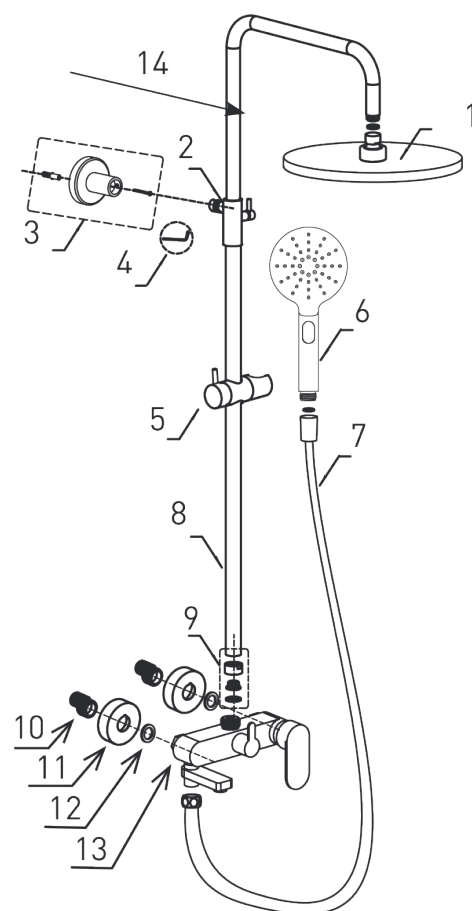
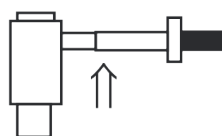


рис. 7

- Зафиксируйте крепеж (3) на стене.
- Соедините крепеж настенного монтажа (3) к крепежу на душевой стойке (2), а стойку (8) прикрутите к смесителю (13), используя прокладки (9).
- Зафиксируйте душевую стойку.
- Подсоедините аксессуары (лейку (6), шланг для душа (7), верхний душ (1)).

При подключении аксессуаров используйте прокладки, которые входят в комплект. Сразу после установки смесителя необходимо медленно открыть воду на полную мощность и дать ей «протечь» в течение 1 минуты. После этого смеситель можно использовать в обычном режиме. Пролив нужно выполнить до установки душевой лейки!

### ГАРАНТИЙНЫЕ СРОКИ

Общество с ограниченной ответственностью «РЕЙНФЛЮС» является официальным дистрибьютором душевых систем «Reinfluss» и гарантирует качественную работу нашей продукции на протяжении всего гарантийного срока.

Частное применение:

Гарантийный срок на душевые системы Reinfluss составляет 5 лет.

Гарантийный срок 1 год распространяется на покрытие душевой системы.

Гарантийный срок 6 месяцев распространяется на керамические картриджи и кран-буксы.

Гарантийный срок 1 месяц распространяется на аксессуары и душевые гарнитуры, резиновые детали (прокладки, сальники, уплотнения, шланги).

Гарантия распространяется только на случаи производственного дефекта конструкции и материалов. Удовлетворение гарантийных требований возможно только при условии соблюдения условий этой инструкции в части монтажа, эксплуатации и ухода за душевой системой. Не являются гарантийными случаи нормального износа частей душевой системы в процессе использования. Удовлетворение гарантийных обязательств осуществляется в порядке, определенном действующим законодательством.

Настоящее гарантийное обязательство на изделия Reinfluss дополняет права потребителей, установленные действующим законодательством «Российской Федерации». Гарантийные сроки изделий исчисляются с даты продажи.

При наступлении гарантийного случая Вам необходимо собрать комплект документов и отправить продавцу, у которого Вы приобрели нашу продукцию:

1. Письмо в произвольной форме, в котором Вы укажете дату, место покупки, суть поломки.
2. Копию чека, подтверждающего покупку товара.
3. Гарантийный талон с указанием артикула изделия, даты продажи и чётко различимой печати продавца.
4. Заключение эксперта, в котором указана причина поломки.
5. Фотографии товара со всех сторон.

Сайт: [www.reinfluss.com](http://www.reinfluss.com)

Почта: [info@reinfluss.com](mailto:info@reinfluss.com)

Продавец: ООО «Рейнфлюс» Россия, МО, г.о. Щёлково, г. Щёлково, ул. Фабричная д.1, офис 410

**ОТМЕТКА О ПРОДАЖЕ**

Наименование изделия \_\_\_\_\_

Артикул изделия \_\_\_\_\_

Дата продажи \_\_\_\_\_

Подпись продавца и печать магазина \_\_\_\_\_

Настоящим подтверждаю, что мною приобретен товар, который я имел намерение приобрести. Мне предоставлена вся информация о приобретенном товаре. Претензий по внешнему виду и комплектности не имею. С гарантийными условиями и инструкциями по монтажу, обслуживанию и уходу ознакомлен и согласен.

*Подпись покупателя* \_\_\_\_\_**УСЛОВИЯ ГАРАНТИЙНОГО ОБЯЗАТЕЛЬСТВА**

В течение гарантийного срока осуществляется бесплатный ремонт или замена смесителя, если он вышел из строя по причине дефектов изготовления или материалов, при соблюдении следующих условий:

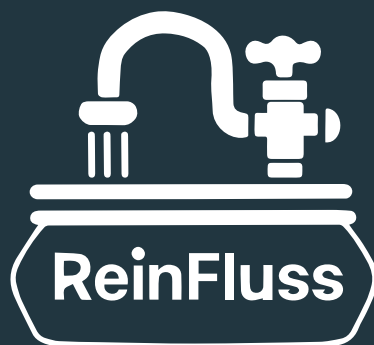
- правильное заполнение гарантийного талона с указанием даты продажи и четко различимой печати магазина и подписи продавца;
- наличие чека;
- гарантийный ремонт выполняется в сервисной мастерской;
- система водоснабжения должна быть оборудована фильтром грубой очистки воды.

Условия гарантии не предусматривают работы по демонтажу, установке, подключению и наладке оборудования, а также консультации по эксплуатации.

**ОГРАНИЧЕНИЯ ПО ГАРАНТИИ:**

Гарантия не распространяется на:

1. Дефекты изделия в результате:
  - механического повреждения (трещины, сколы, царапины и т.п.), полученного вследствие транспортировки, неправильной эксплуатации, действия третьих лиц, непреодолимой силы (пожара, природной катастрофы и т.п.)
  - некавалифицированной установки (монтажа, либо ремонта)
  - изменения конструкции, использования изделия не по его функциональному назначению;
  - образования известкового налёта;
  - воздействия загрязненной воды;
  - перепадов давления в водопроводе.
2. Дефекты поверхности изделия, возникшие в результате неправильного ухода за изделием.
3. Использование запасных частей стороннего происхождения.
4. Дефекты изделия, вызванные попаданием внутрь инородных предметов и механических примесей.
5. Естественный износ расходных материалов (прокладки, уплотнения, сальники, декоративные накладки, аэраторы и др.)
6. Комплектацию изделия.
7. На регулировку, чистку и прочий уход за смесителем.



ООО «Рейнфлюс» Россия, МО, г.о. Щёлково,  
г. Щёлково, ул. Фабричная д.1, офис 410

[info@reinfluss.com](mailto:info@reinfluss.com)